

# СОВЕРШЕНСТВОВАНИЕ УПРАВЛЕНИЯ ПРЕДПРИЯТИЯМИ СВЯЗИ НА РЕГИОНАЛЬНОМ УРОВНЕ

Эскизный вариант проекта выполнен в рамках концепции развития рынка телекоммуникационных услуг РФ (Минсвязь РФ). В проекте предлагается развернуть предприятие связи для Северо-Западного региона, обеспечивающего всех жителей региона услугами доступной сотовой связи, Internet, TV. Объем инвестиций Евросоюза 2.5-3 млрд. долл. США, в т.ч. 2 спутника по 300 млн. долл.США в виде лизинговых поставок оборудования. Такой объем инвестиций позволяет установить следующие цены: без лимитная сотовая связь + 1 Мбит/сек Internet + 50 TV каналов по ценам не выше 300 руб./мес. Стоимость 1 мин. сотовой связи по любому городу региона составляет не более 15-20 коп/мин. Средняя оплата труда персонала на предприятии связи установлена в размере не ниже 60 тыс. руб. в месяц. На основании проведенного анализа можно утверждать, что сегодняшние операторы связи нарушают интересы:

- населения Северо-западного региона в 17,32 раза,
- федерального, регионального бюджета в 10,11 раз,
- персонала ОАО в 4 раза,
- собственников, акционеров в 107,4 раза,
- предоставляется низкое качество услуг, в частности по Internet в 11,7 раз.

Научный руководитель фонда «Ноосферы»

Самарина Г.П.

к.э.н. доцент

Исполнитель

Крестьянинова В.А.

# Актуальность исследований

---

В современных условиях совершенствование механизмов государственно-регионального регулирования предприятий отрасли связи Северо-Западного региона представляется актуальной проблемой.

# Объект, предмет исследования.

---

**Объектом** исследования служат предприятия отрасли связи на примере ОАО "Северо-Западный Телеком" .

**Предметом** исследования: механизмы государственно-регионального регулирования предприятиями отрасли СВЯЗИ .

# Цель исследований

Совершенствование механизмов государственно-регионального регулирования предприятиями отрасли связи РФ на основе технологии эталонного тестирования, опирающейся на:

- производственно-мотивационную концепцию Самариной;
- индикативное планирование;
- среднеотраслевые эталонные модели;
- модели коридоров управления и модели рисков;
- эталонную модель регионального управления предприятиями связи.

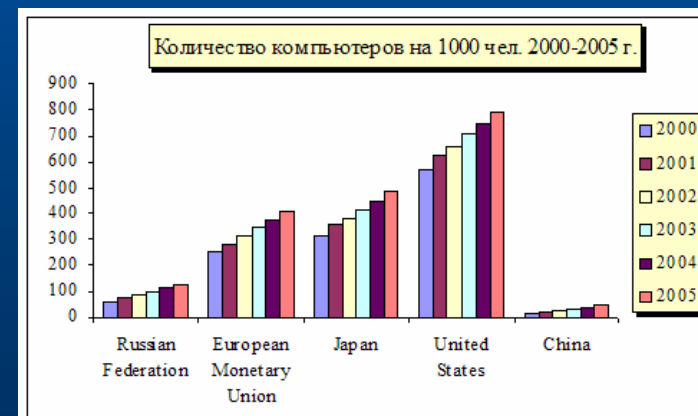
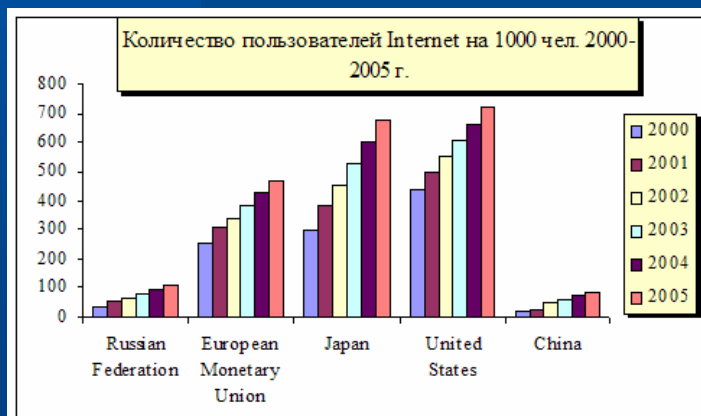
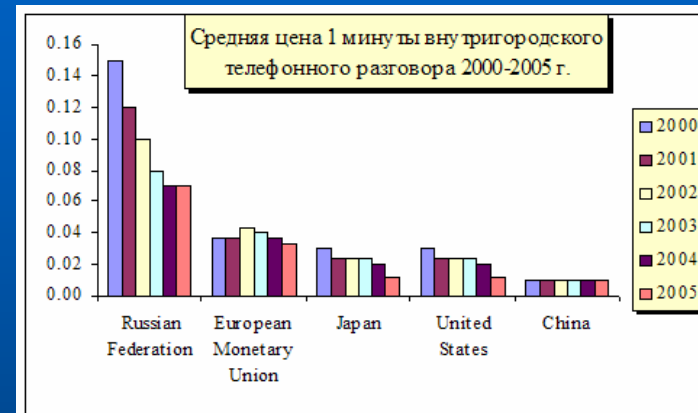
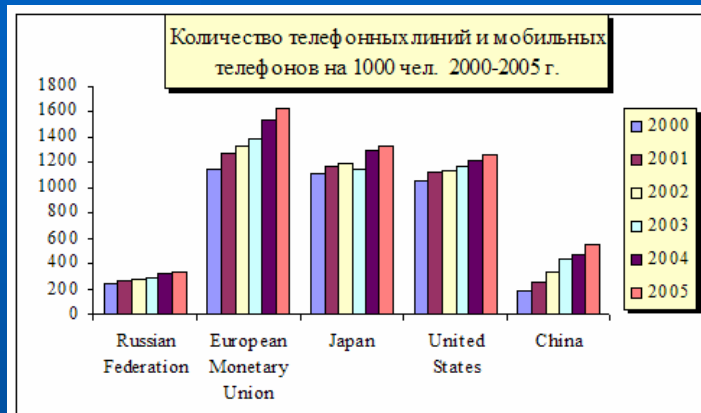
## Дополнительно...

- Доказать простоту и экономическую значимость современной технологии эталонного тестирования на базе производственно-мотивационной концепции Самариной фонда «Ноосфера».
- Исследования осуществлены на основе технологии ИДИ «Инвест» фонда «Ноосфера».
- Работа выполнялась в рамках проекта фонда «Ноосфера».
- Все полученные результаты, представленные в работе, являются **неотъемлемой собственностью** фонда «Ноосфера».
- Использование результатов, представленных в работе, возможно только после согласования с фондом «Ноосфера»

# Задачи исследований:

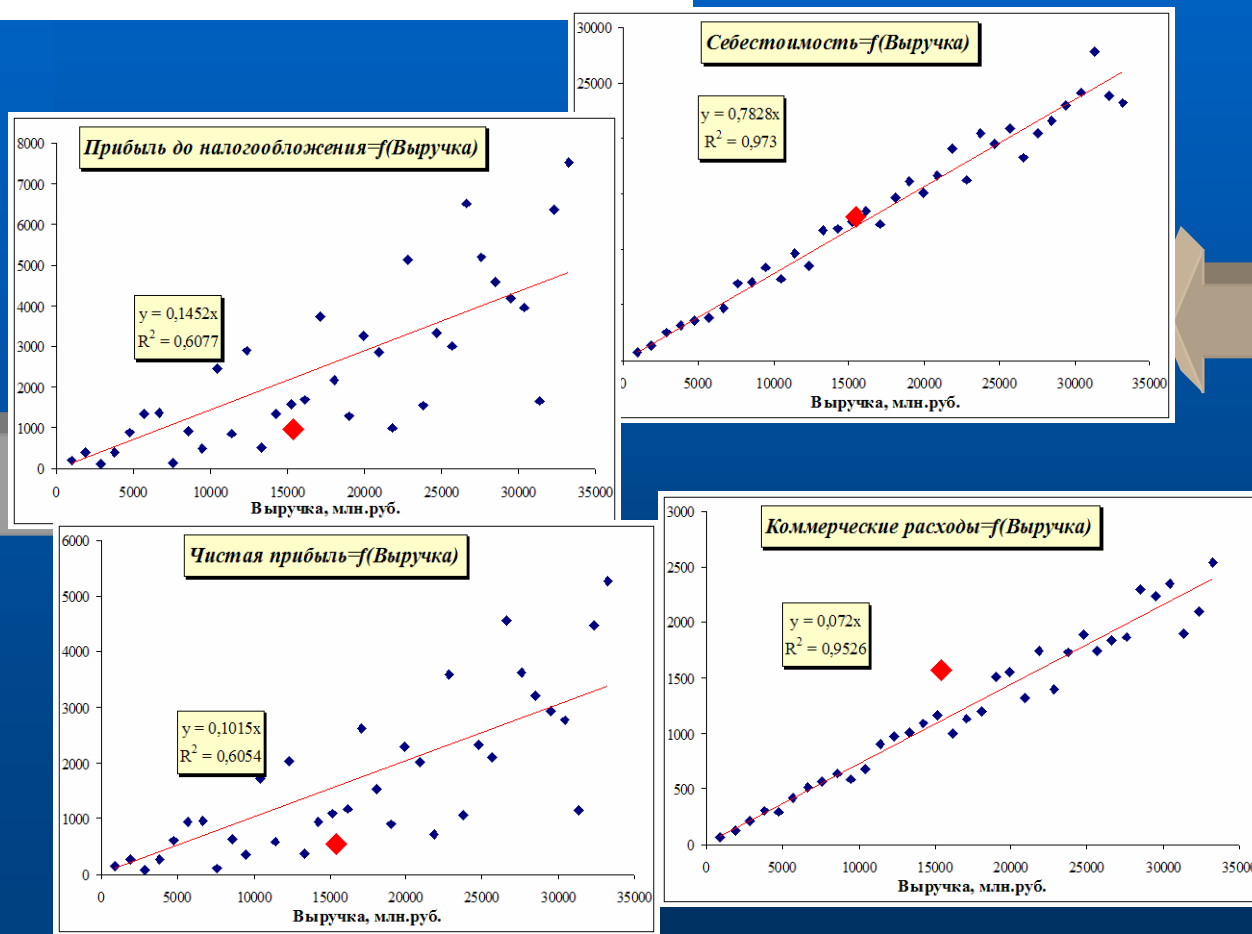
1. Исследование перспектив и тенденций развития предприятий отрасли связи на основе межгосударственного сопоставления.
2. Сравнительный анализ деятельности ведущих предприятий отрасли связи различных регионов РФ.
3. Построение эталонных средне-отраслевых моделей предприятий отрасли связи.
4. Разработка коридоров управляемости, доходности, рисков и среднеотраслевых ограничений по 15 факторам.
5. Анализ хозяйственно-финансовой деятельности предприятия ОАО "Северо-Западный Телеком".
6. Формирование теоретических аспектов государственного и регионального управления развития экономики.
7. Изучение нормативно-правовая база государственного, регионального регулирования предприятиями отрасли связи.
8. Рассмотрение производственно-мотивационной концепции Самариной управления предприятиями отрасли связи на региональном уровне.
9. Разработка укрупненной модели регионального управления предприятиями отрасли связи на базе технологии эталонного тестирования.
10. Построение эталонной модели регионального управления телекоммуникационными предприятиями Северо-запада России и исследование интегральной 33 факторной эталонной модели РТК по трем сценариям
11. Оценка эффективности трех сценарных вариантов регионального управления телекоммуникационными предприятиями Северо-запада России.
12. Выводы и рекомендации по совершенствованию механизмов регионального управления предприятиями отрасли связи.

# Перспективы и тенденции развития предприятий отрасли связи на основе межгосударственного сопоставления



# Сравнительный анализ деятельности ведущих предприятий отрасли связи по показателям балансовых отчетов формы 2 «Прибыли и убытки». 4 фактора.

Ф  
И  
Р  
М  
а

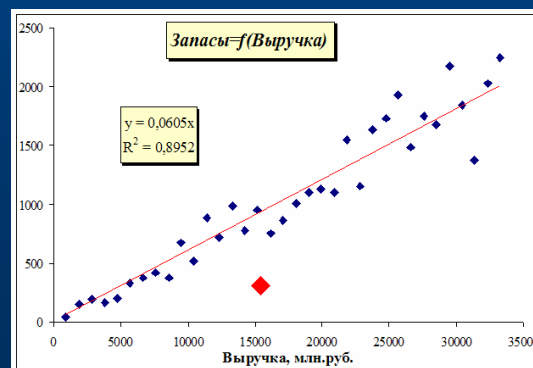
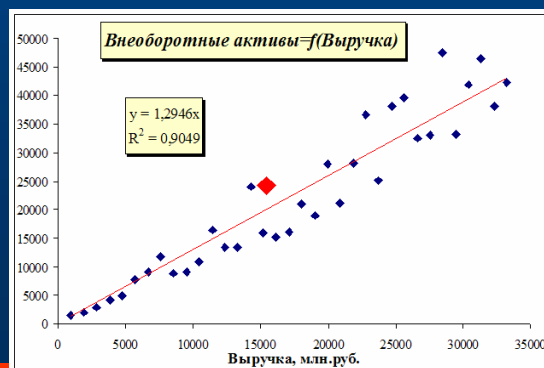
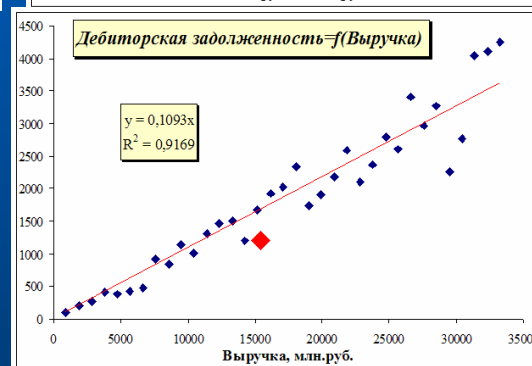
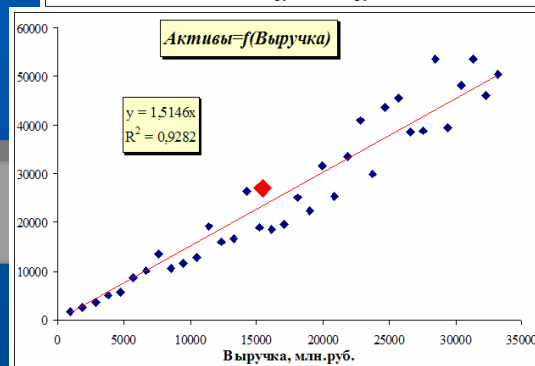
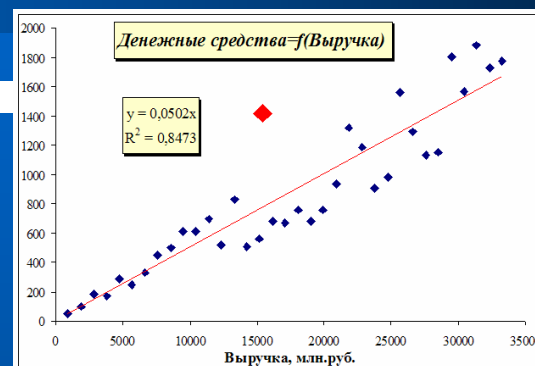
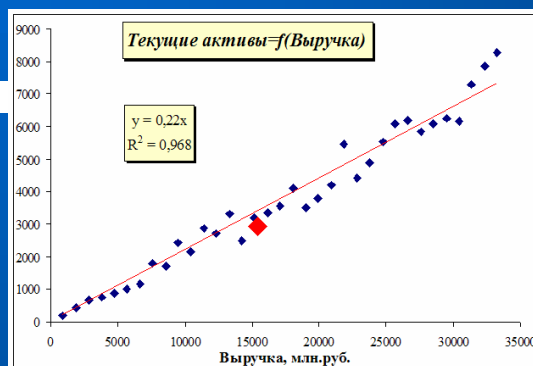


О  
Т  
р  
а  
с  
л  
ь

Р  
е  
г  
и  
о  
н

# Сравнительный анализ деятельности ведущих предприятий отрасли связи по показателям балансовых отчетов формы 1 (Активы баланса), 6 факторов.

Ф  
И  
Р  
М  
А

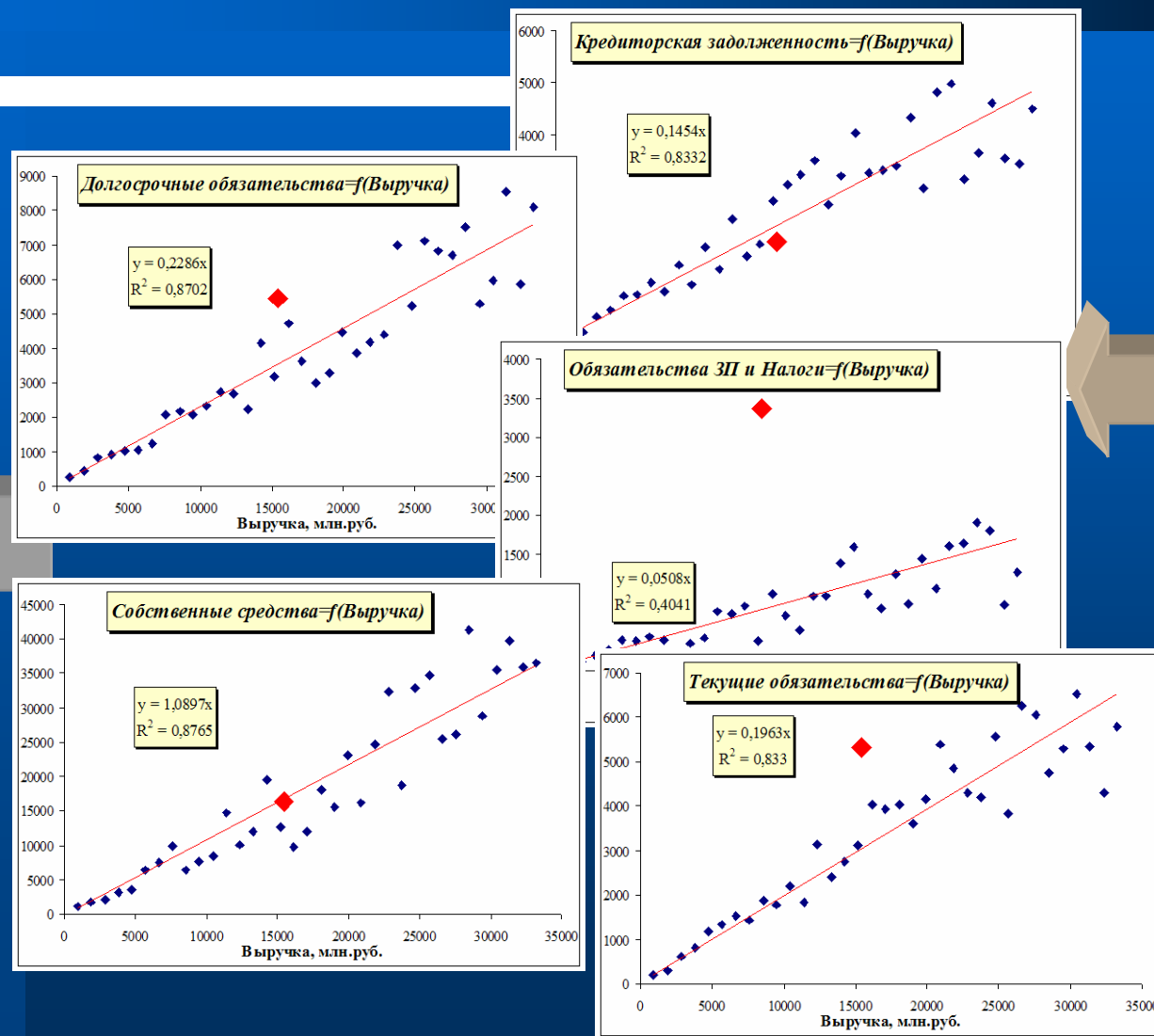


О  
Т  
р  
а  
с  
л  
ь  
Р  
е  
г  
и  
о  
н



# Сравнительный анализ деятельности ведущих предприятий отрасли связи по показателям балансовых отчетов формы 1 (Пассивы баланса), 5 факторов.

Ф  
И  
Р  
М  
А

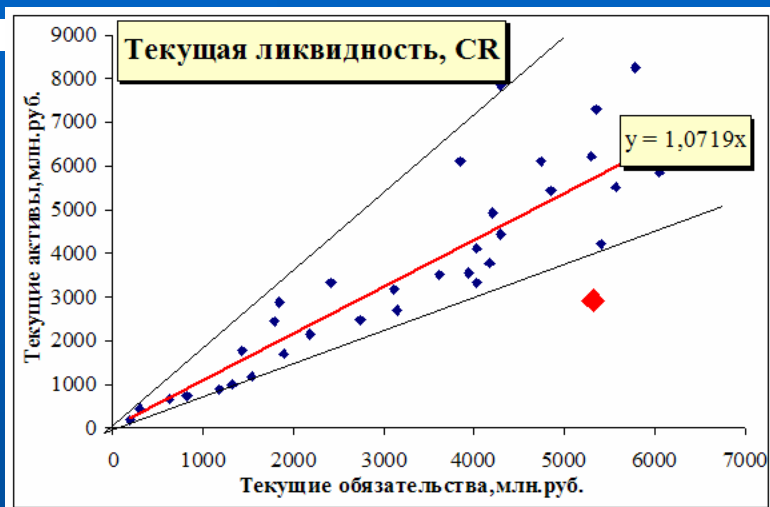


О  
Т  
р  
а  
с  
л  
ь

Р  
е  
г  
и  
о  
н

# Анализ финансовой деятельности предприятия ОАО "Северо-Западный Телеком".

## Коридоры управляемости, доходности, рисков, среднеотраслевые ограничения по 15 факторам



Коэффициенты ликвидности, 2005г.

	CR	QR	AR
ОАО	0,575	0,513	0,2445
МХ	1,09	0,786	0,253
Min	0,738	0,51	0,1644
Max	1,829	1,356	0,4049
Шаг	0,218	0,169	0,0481
5 гр. риска	0,956	0,679	0,2125
4 гр. риска	1,175	0,848	0,2606
3 гр. риска	1,393	1,018	0,3087
2 гр. риска	1,611	1,187	0,3568
1 гр. риска	1,829	1,356	0,4049
Риск ОАО	5	5	4

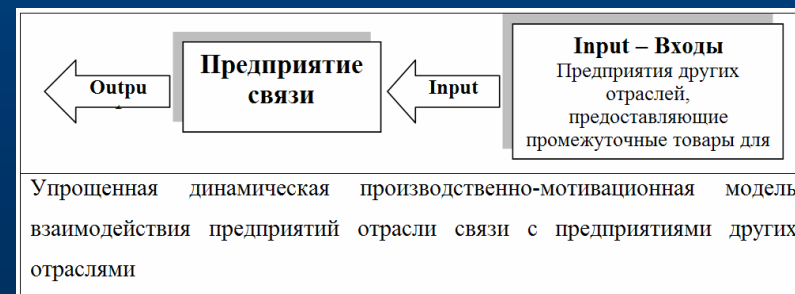
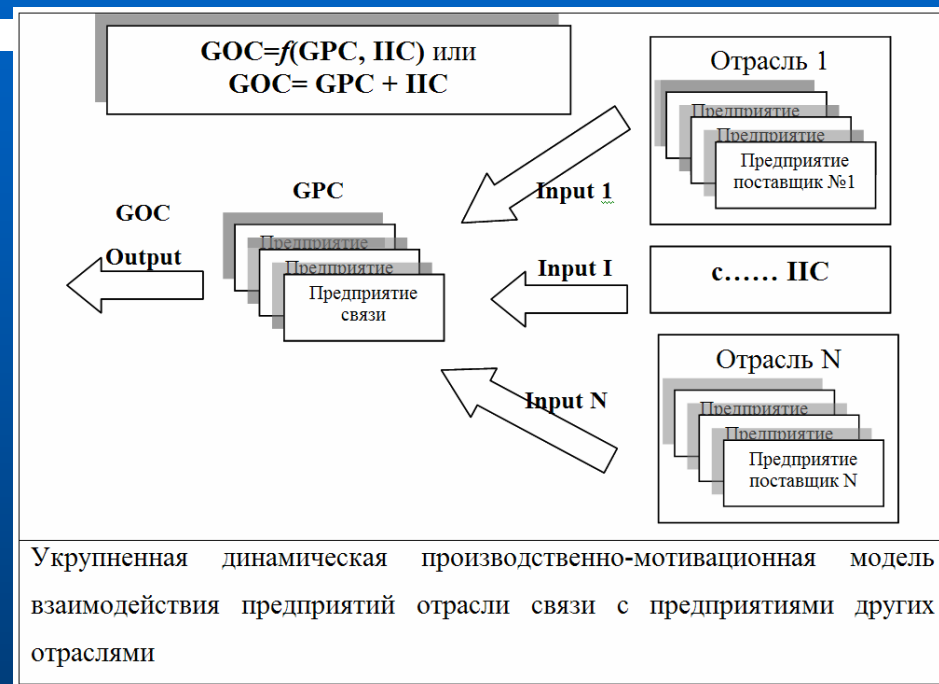
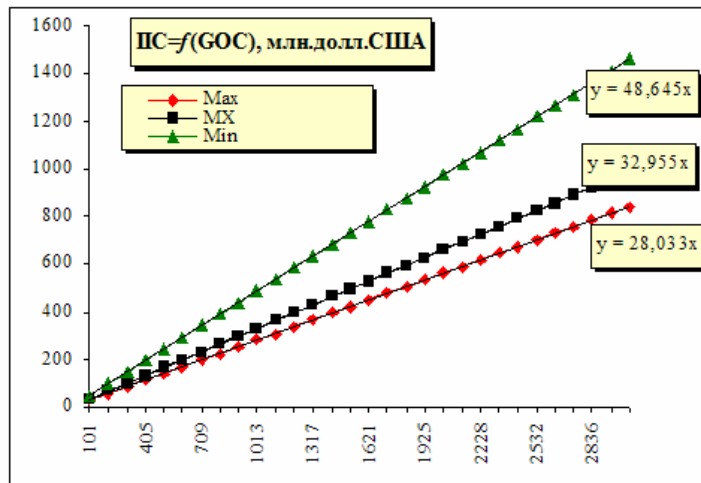
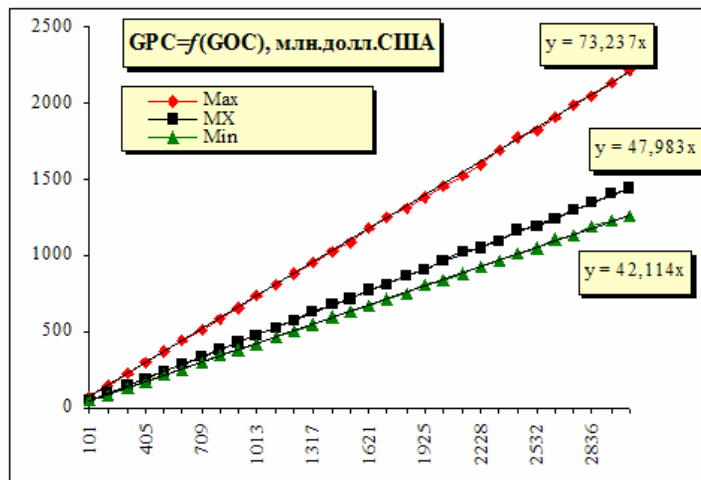
Коэффициенты рентабельности, 2005г.

	NPM	ПП	РЗ	ВЕР	ROA	ROE	РОС
ОАО	2,38%	4,48%	4,69%	2,69%	1,43%	2,24%	1,59%
МХ	9,8%	14,0%	17,0%	9,8%	6,9%	10,1%	8,1%
Min	1,4%	2,0%	2,1%	1,1%	0,8%	1,1%	0,9%
Max	17,1%	24,5%	32,4%	19,0%	13,3%	21,7%	16,3%
Риск ОАО	5	5	5	5	5	5	5

Коэффициенты управления активами, 2005г.

	ITR	DSO	FAUR	TATR
ОАО	53,84	28,94	0,67	0,6
МХ	17,31	37,99	0,836	0,706
Min	12,93	25,77	0,594	0,532
Max	23,75	46,63	1,063	0,87
Риск ОАО	1	1	5	4

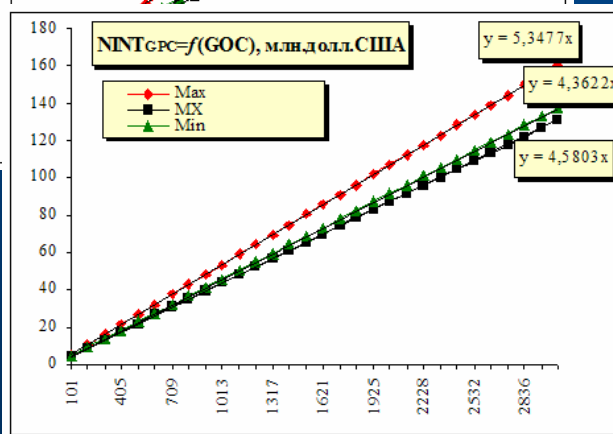
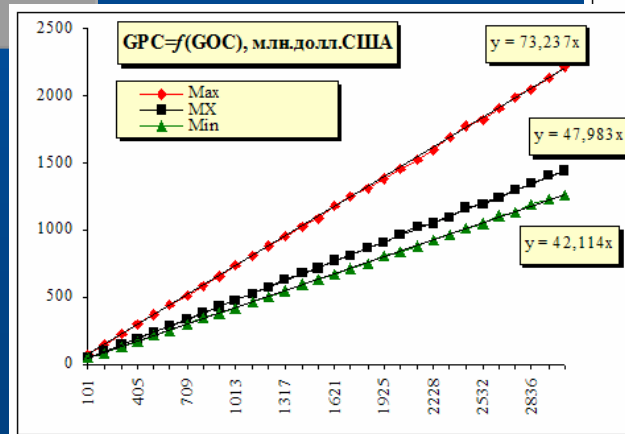
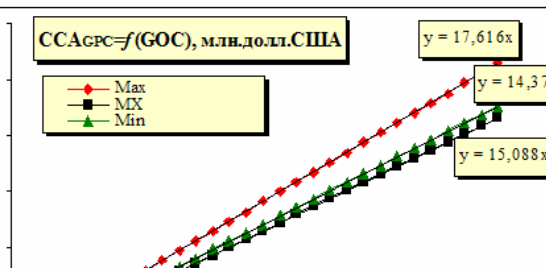
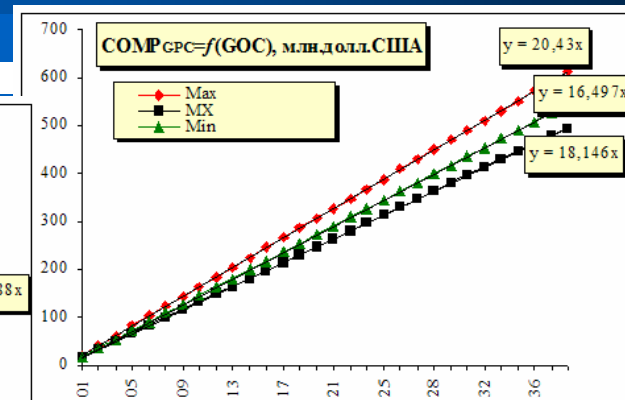
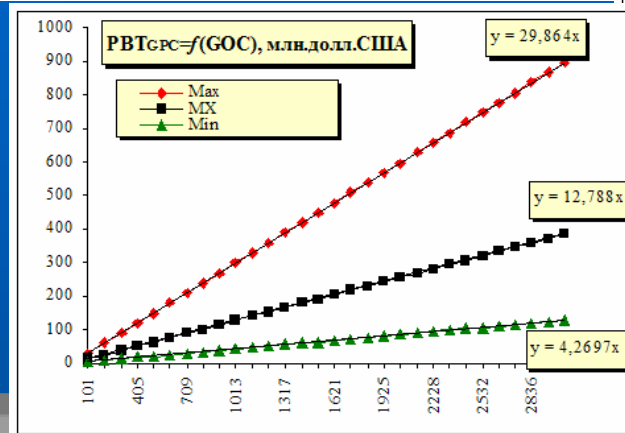
# Разработка укрупненной модели управления предприятиями отрасли связи на базе технологии эталонного тестирования



# Интегральная вероятностная модель по 14 факторам, формирующая эталонную модель регионального управления предприятиями связи. Интегральные факторы предприятия связи.

**Замечание:** коэффициенты в уравнениях даны в процентах

Ф  
И  
Р  
М  
а



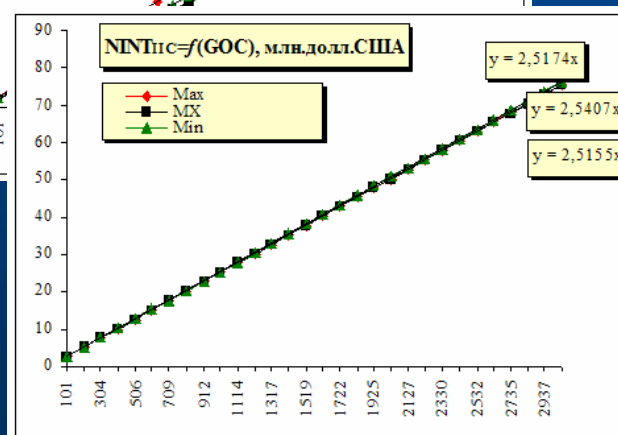
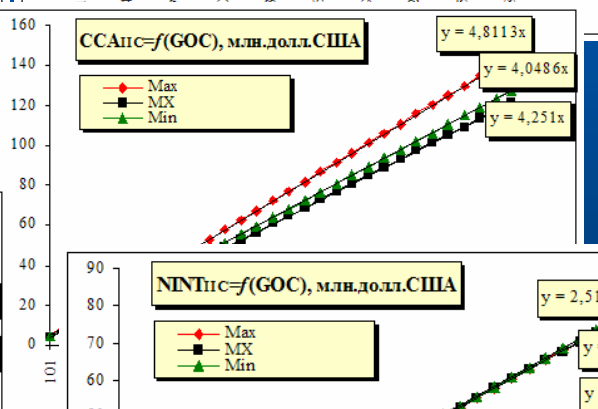
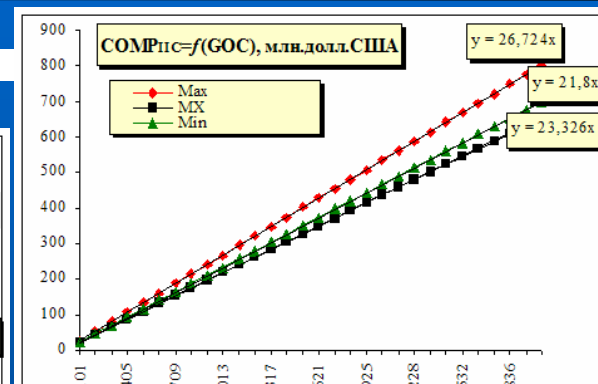
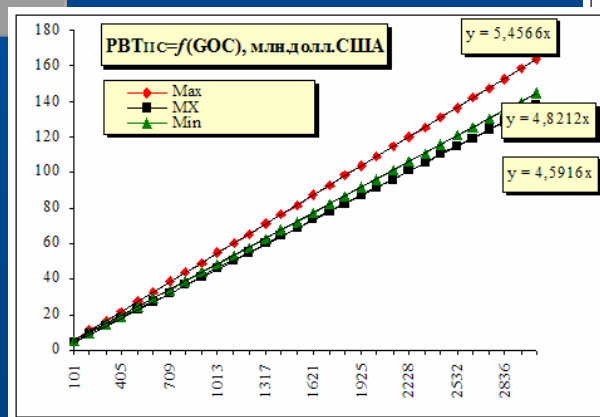
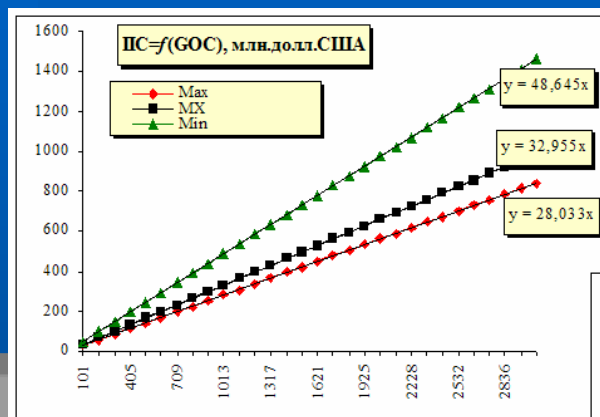
О  
Т  
р  
а  
с  
л  
ь  
Р  
е  
г  
и  
о  
н

# Интегральная вероятностная модель по 14 факторам, формирующая эталонную модель регионального управления предприятиями связи.

Интегральные факторы, определяемые предприятиями поставщиков .

**Замечание:** коэффициенты в уравнениях даны в процентах

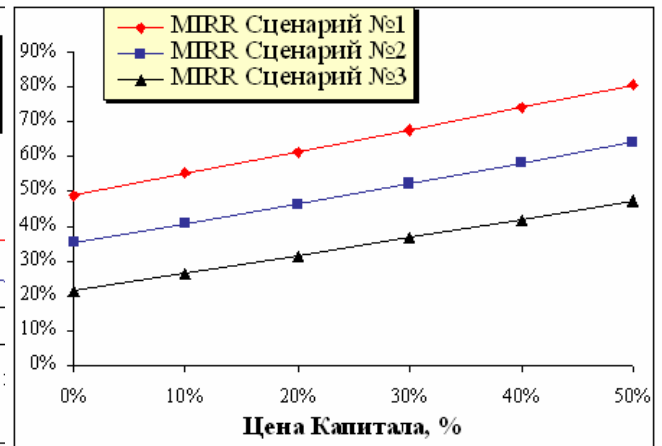
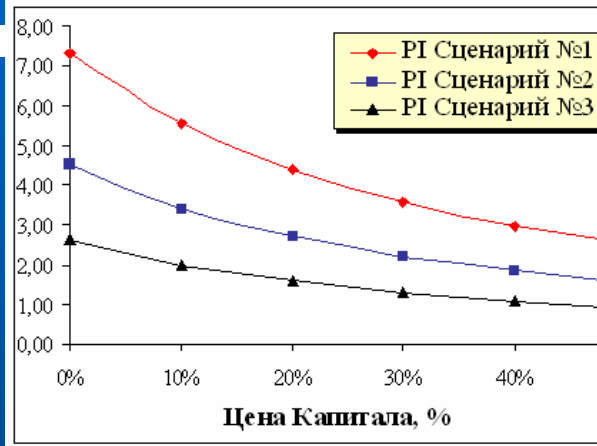
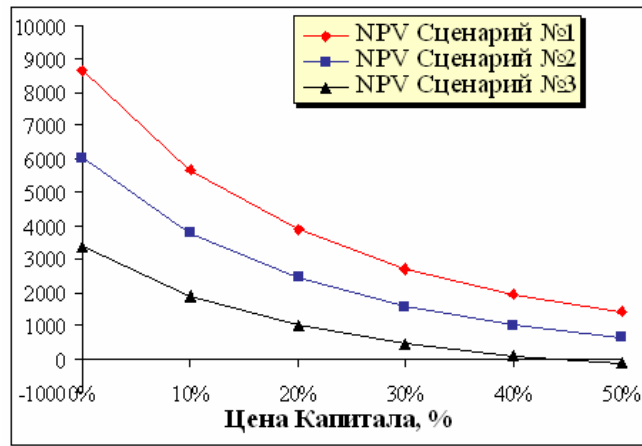
Ф  
И  
Р  
М  
А



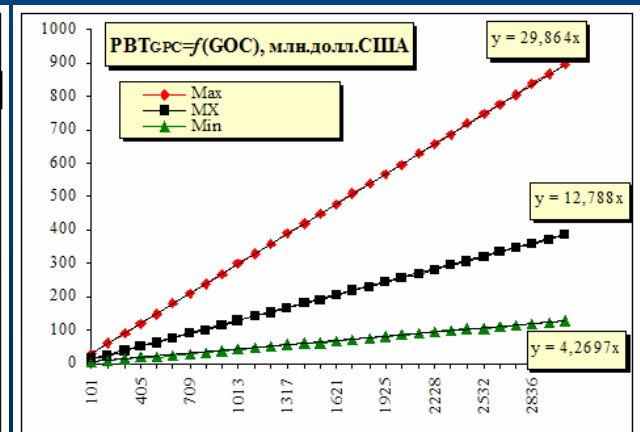
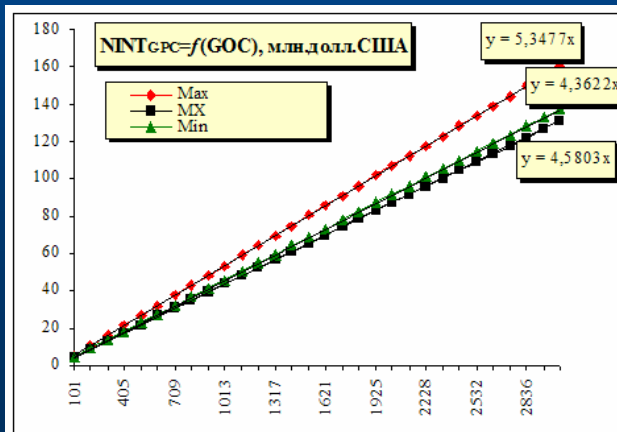
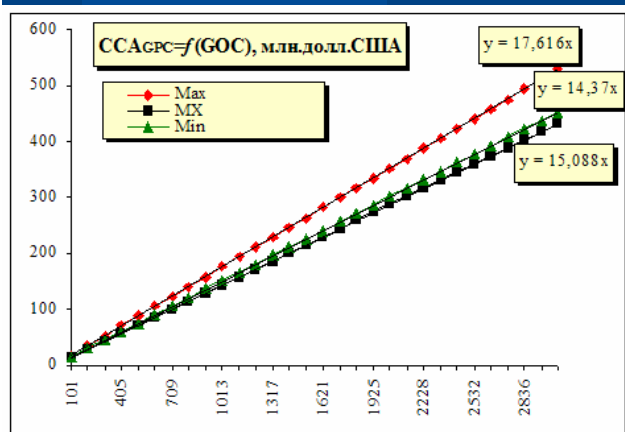
О  
Т  
р  
а  
с  
л  
ь  
Р  
е  
г  
и  
о  
н

# Эффективность регионального управления предприятиями отрасли связи на основе технологий эталонного тестирования.

Интегральная 33 факторная оценка эффективности эталонной модели РТК по трем сценариям



## Факторы генерирующие денежные потоки регионального инвестиционного проекта РТК



# Итоги дипломной работы

