

Трудовая мотивация персонала как основа повышения эффективности деятельности инжиниринговых фирм строительной отрасли

Научный руководитель Фонда Ноосфера

Самарина Г.П. к.э.н. доцент

Исполнитель

Чекирда В.А. к.э.н. доцент

Актуальность исследований

- В современных условиях интернационализации экономики мира исследование роли трудовой мотивации персонала для оценки эффективности и управлению инжиниринговыми фирмами строительной отрасли России на базе построения многомерной мотивационной модели является актуальным.

Цель исследований

Разработать многомерную
эконометрическую мотивационную модель
эффективной инжиниринговой фирмы
строительной отрасли РФ (ИФСО).

Дополнительно...

- Работы выполнять в рамках требований стран G-7 «О достоверности и открытости социально-экономической информации».
- Показать простоту и экономическую значимость мотивационной модели ИФСО.
- Исследования осуществлять в рамках технологии ИДИ «Инвест».

Задачи исследований:

- Уточнение понятия трудовой мотивации и ее структуры.
- Анализ отечественных и зарубежных теорий, методик, моделей трудовой мотивации.
- Изучение оценки влияния трудовой мотивации персонала на эффективность деятельности организации.
- Исследование совокупной эффективно достаточной взаимосвязи трудовой мотивации персонала, технологий, капитала в рамках отраслевых и региональных ограничений и межстранового сопоставления.
- Определение особенностей строительной отрасли и ее под отраслей на основе межстранового сопоставления.
- Постановка задачи по разработке мотивационной модели эффективной инжиниринговой фирмы строительной отрасли.
- Построение мотивационной модели эффективной инжиниринговой фирмы строительной отрасли РФ.
- Построение модели «Сколько необходимо подготовить специалистов и каких специальностей» для МинОбразования РФ

Объект, предмет исследования.

Объектом выступают инжиниринговые фирмы строительной отрасли.

Предметом исследования является трудовая мотивация персонала в инжиниринговых фирмах строительной отрасли.

Научная новизна

1. Уточнено понятия трудовой мотивации, определена ее роль в современной экономике, сформулированы основные функции, существенные в системе управления персоналом, капиталом фирмы.
2. Исследована классификация, структура, методы оценки трудовой мотивации.
3. Разработана мотивационная модель эффективной инжиниринговой фирмы строительной отрасли в рамках отраслевых и региональных особенностей и межстрановых сопоставлений.
4. Рассчитаны "мотивационные критические точки", базирующиеся на многомерной эконометрической системе уравнений мотивационной модели эффективной инжиниринговой фирмы строительной отрасли и межстрановом сопоставлении.
5. Построена мотивационная модель исследуемого предприятия, его подразделений.
6. Рассчитана мотивационная модель ИФСО РФ.
7. Предложена система экономических нормативов по управлению персоналом, капиталом в рамках отраслевых и региональных ограничений и межстранового сопоставления.
8. Осуществлен сравнительный анализ и уточнена базовая мотивационная модель исследуемого предприятия и его под отрасли.
9. Сформулированы рекомендации по управлению персоналом предприятия строительной отрасли через призму мотивационной модели ИФСО.

Практическая значимость

- Результаты исследования могут быть использованы в практической деятельности инжиниринговых предприятий строительной отрасли РФ.
- Применение предложенной мотивационной модели способствует повышению конкурентоспособности инжиниринговой фирмы строительной отрасли РФ через эффективное управление персоналом, технологиями, капиталом.
- Разработанная мотивационная модель инжиниринговых фирм включена в технологию ИДИ «Инвест» фонда «Ноосфера».

Внедрение, апробация результатов исследования

- Основные положения исследования излагались в работах и материалах конференций.
- Результаты работы использованы при построении и разработке мотивационных моделей в ассоциации инжиниринговых фирм строительной отрасли РФ.
- Разработанные модели вошли как подсистема в технологию ИДИ "Инвест" фонда "Ноосфера".

Этапы ИФСО технологии ИДИ «Инвест»

1 Этап: Анализ и прогноз сценариев развития внешней среды и оценка их влияния на жизнедеятельность организации. Разработка экономико-математической модели внешней среды.

2 Этап: Создание экономико-математической модели «идеальной» и исследуемой организации и их структурных подразделений.

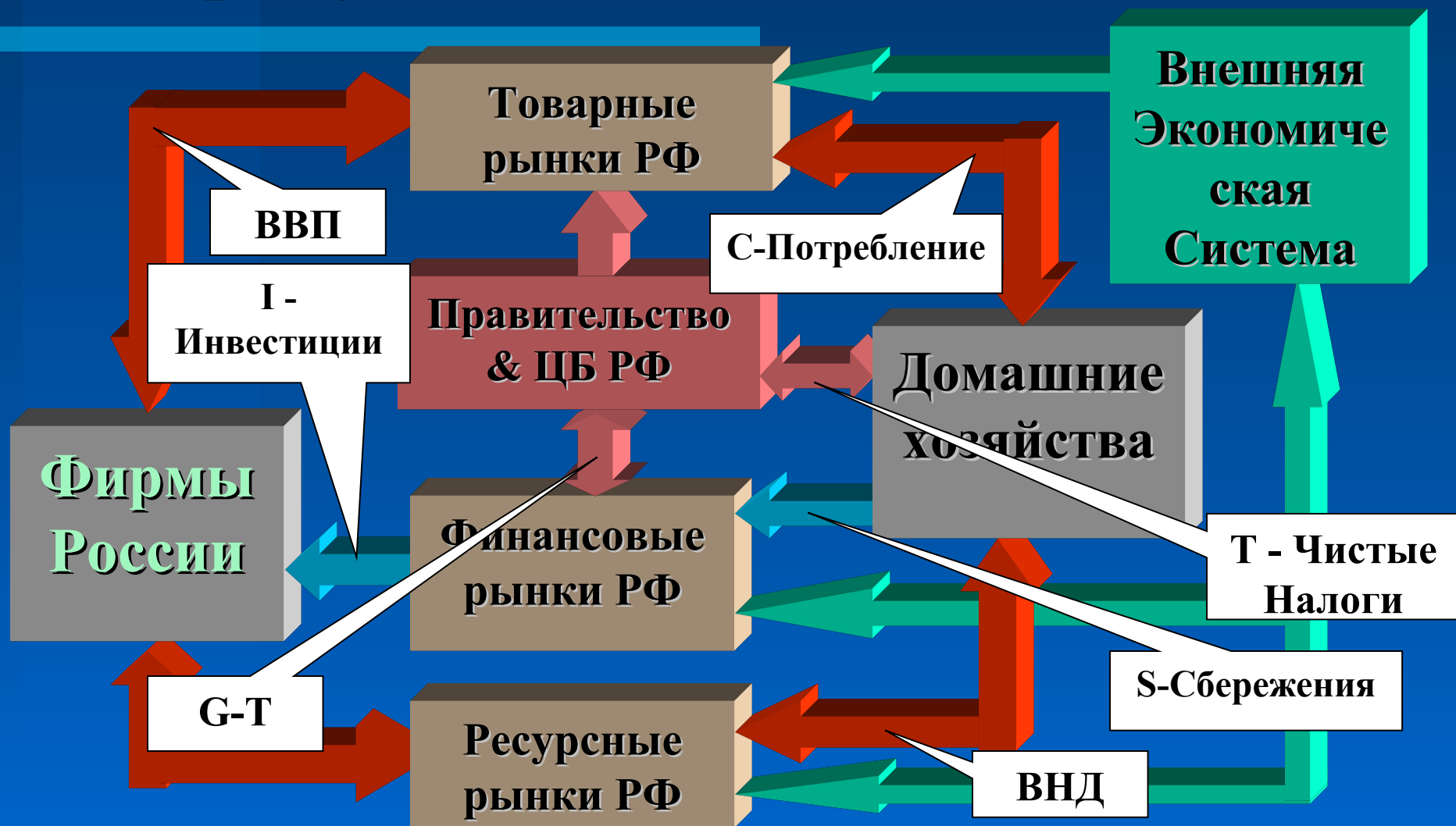
3 Этап: Имитационное моделирование, и **автоматизированное** формирование пространства оптимальных моделей.

Блок схема ИФСО технологии ИДИ «Инвест»

- Поточковая модель кругооборота "Продуктов и доходов".
- Модель воздействия внешних факторов на организацию на основе межстрановых сопоставлений.
- Модель эффективной организации с учетом региональных, отраслевых особенностей.
- Модель эффективной организации и сравнительная оценка с исследуемой.
- Автоматизированное построение бизнес-плана с учетом требований UNIDO, IAS.

Потоковая модель кругооборота "Продуктов и доходов".

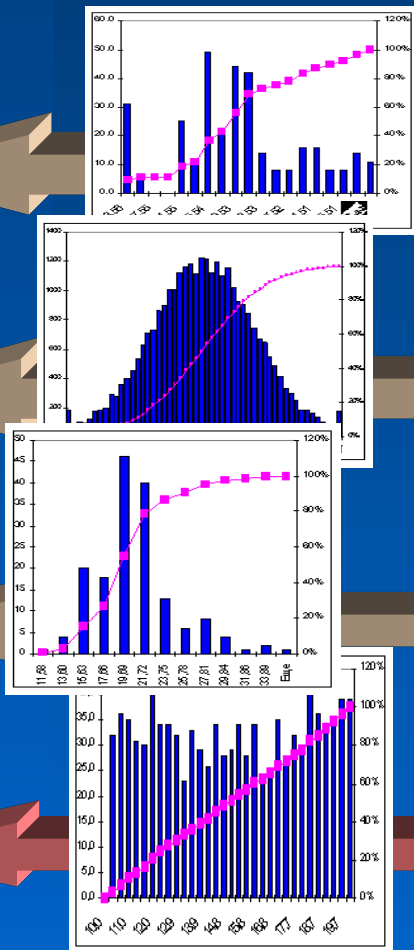
Help



Внешние факторы мотивационной модели ИФСО.

Help

Ф
ир
м
а

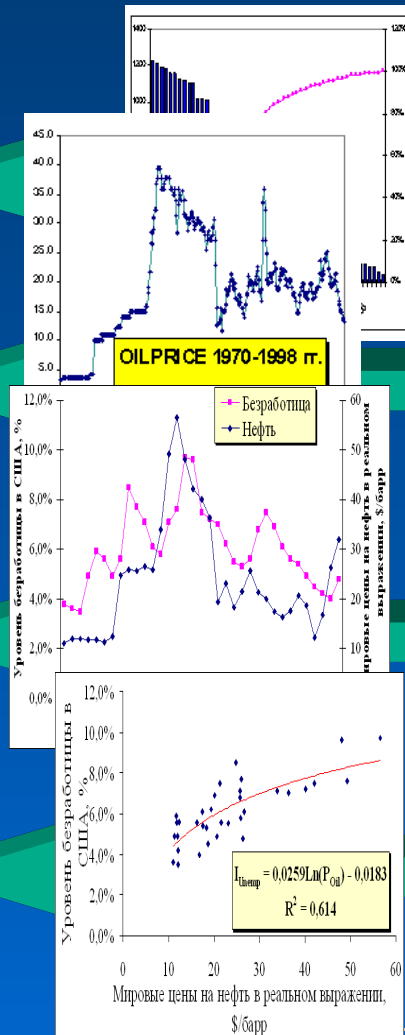


Товарные
рынки РФ

Финансовые
рынки РФ

Сырьевые
рынки РФ

Правительст
во & ЦБ РФ

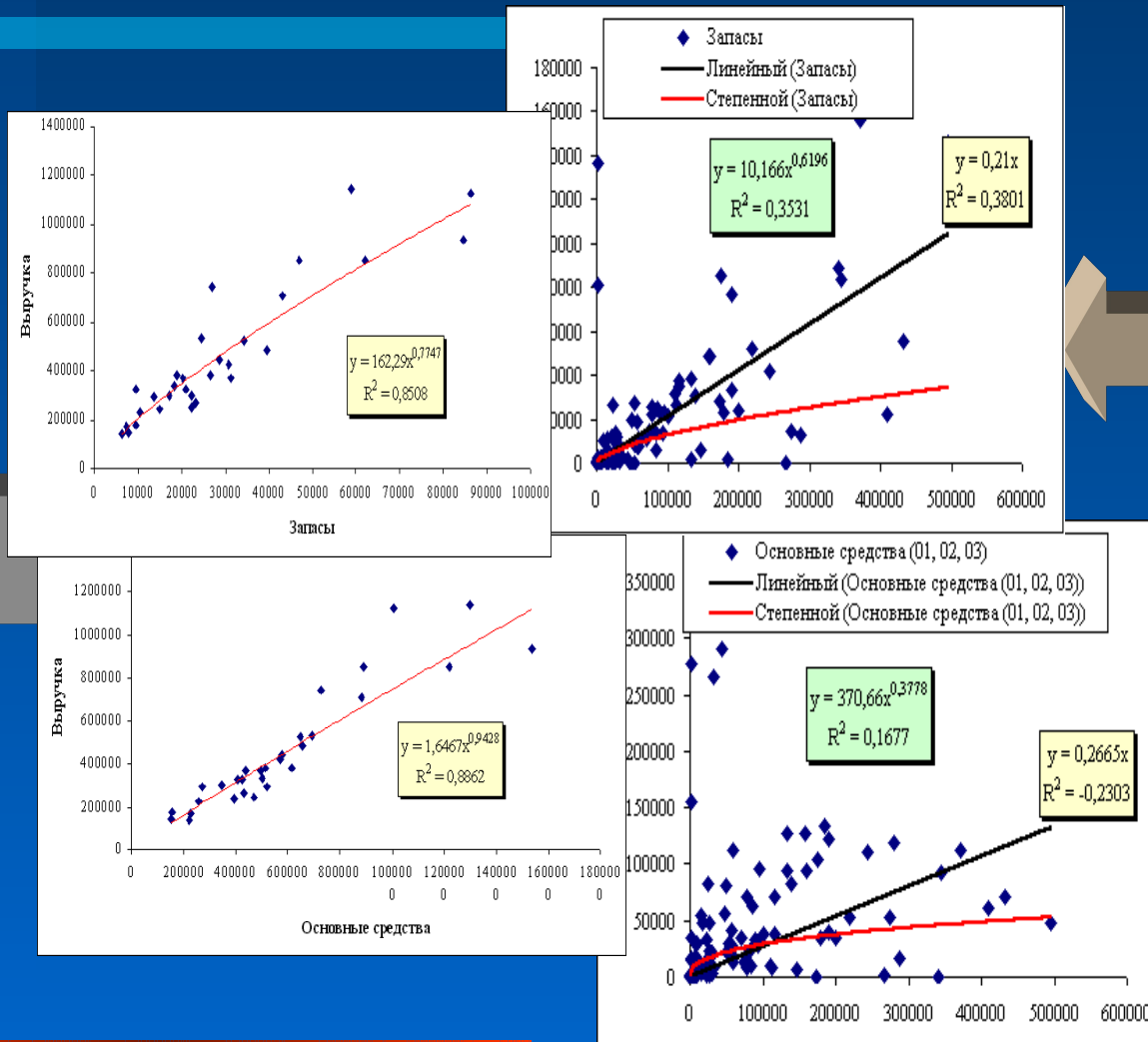


В
Э
С

Мотивационная модель ИФСО «очищенная» от региональных, отраслевых особенностей.

Help

Ф
ир
м
а



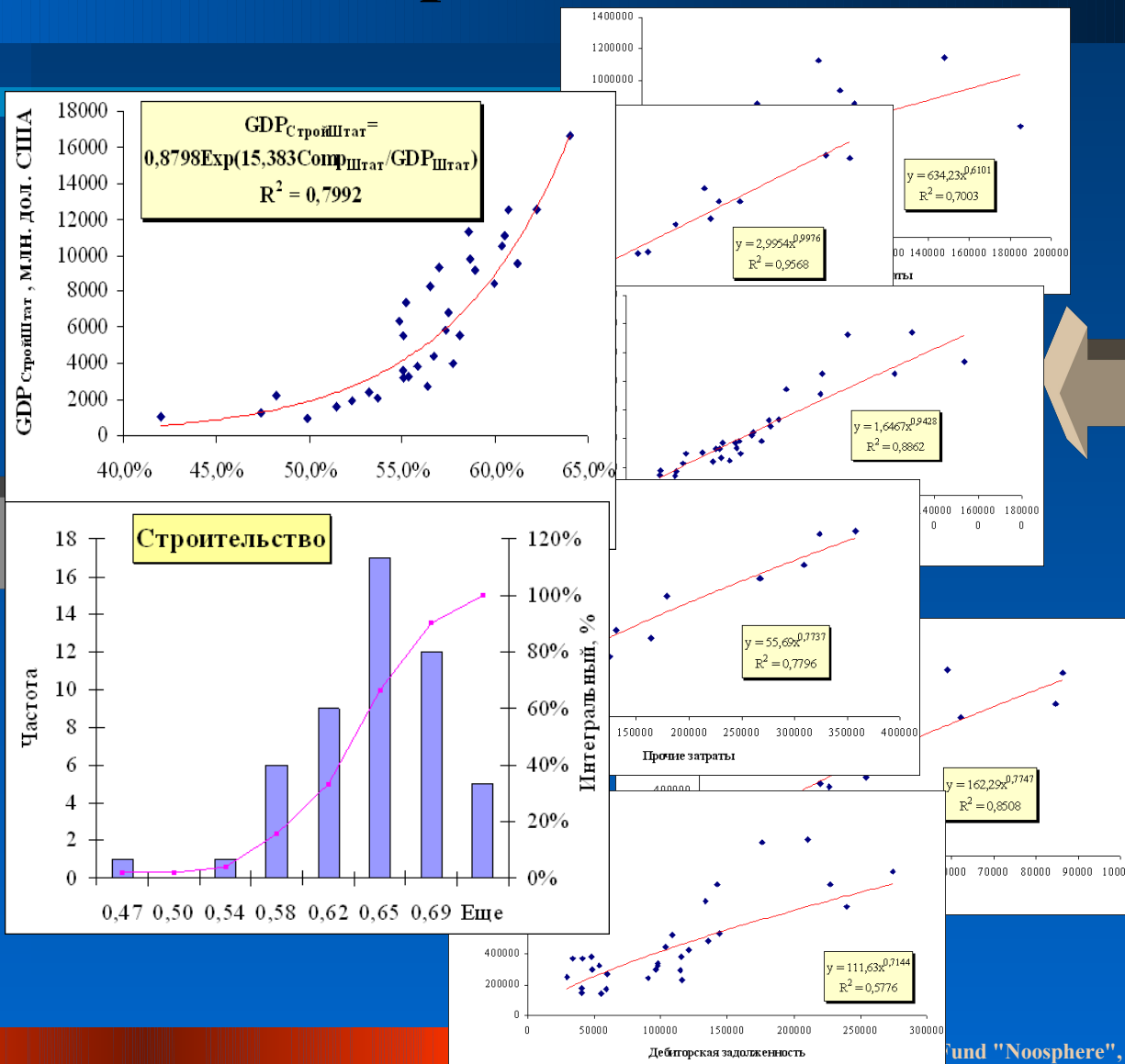
О
т
р
а
с
л
ь

Р
е
г
и
о
н

Мотивационная модель ИФСО с учетом региональных, отраслевых особенностей.

Help

Фирма



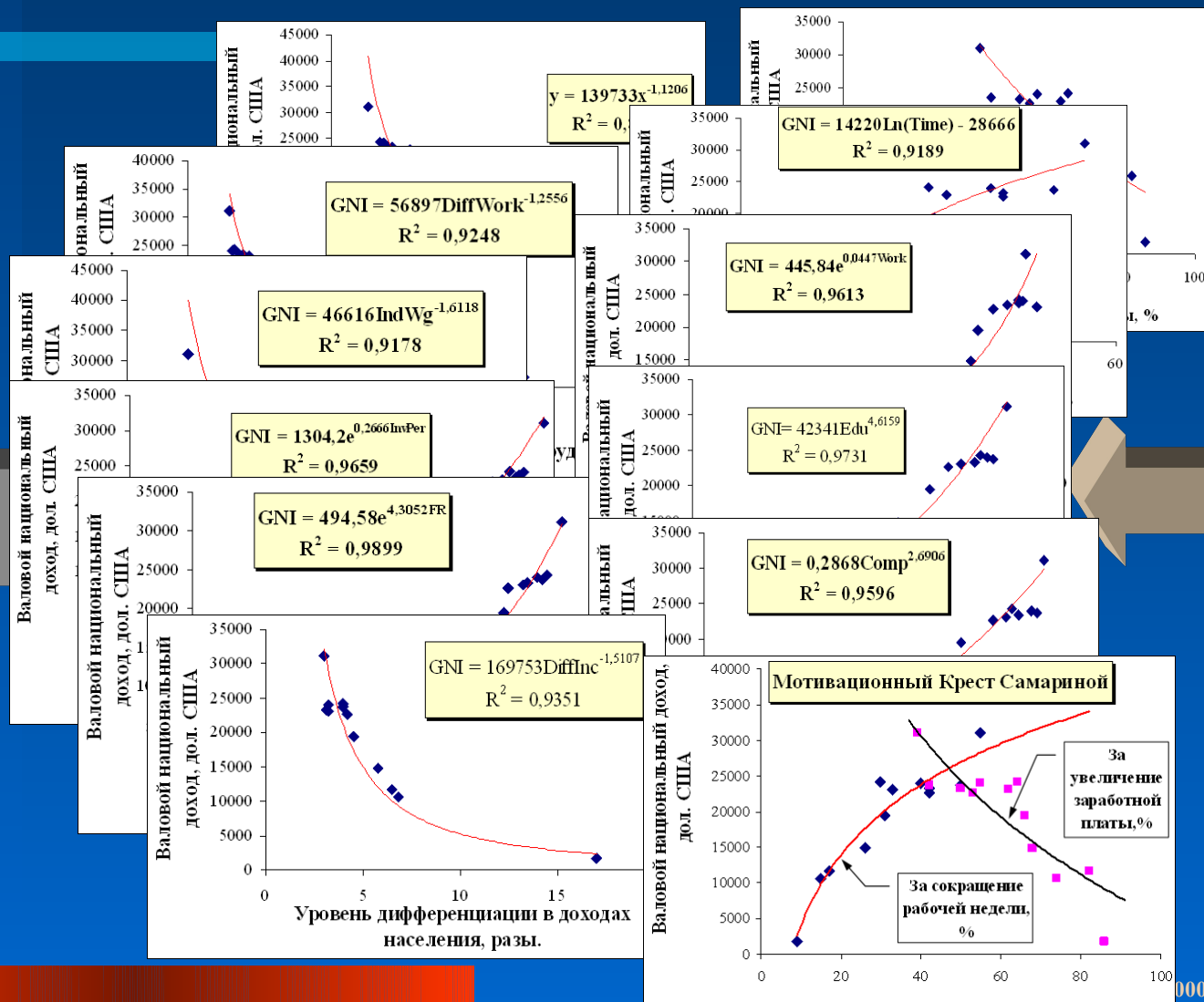
Отрасль
Регион

Исследование значимости факторов трудовой мотивации

Help

Фирма

Факторы

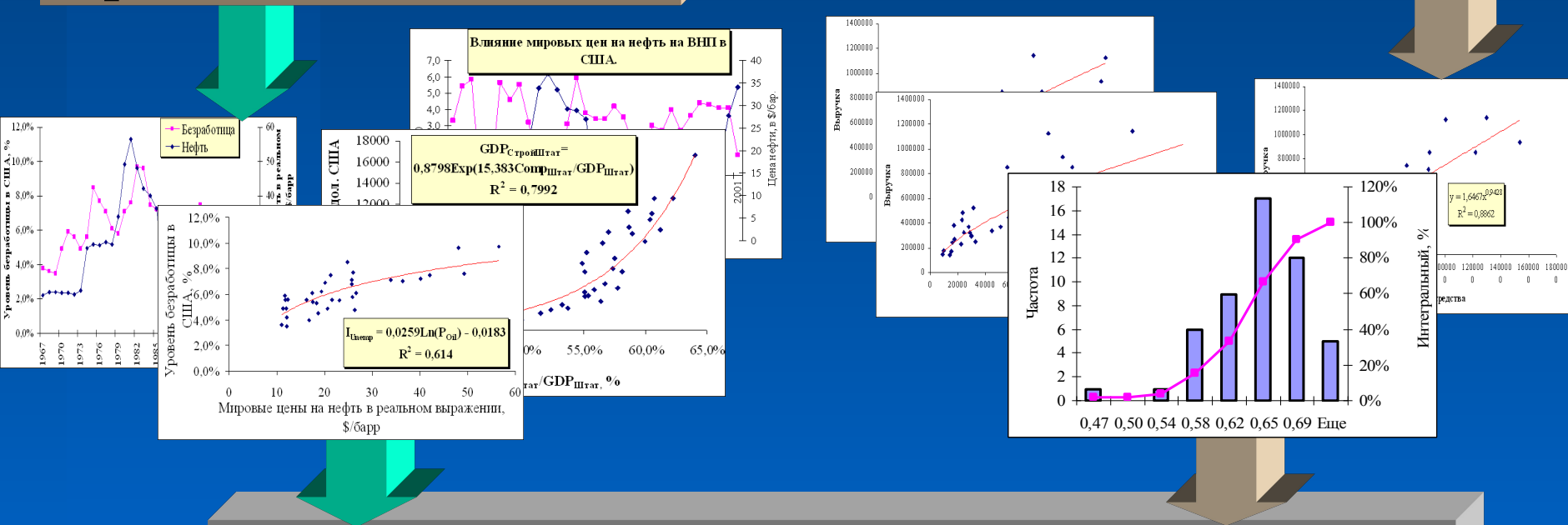


Базовая мотивационная модель эффективной ИФСО.

Help

ВЭС, Рынки,
Правительство, ЦБ РФ

Особенности Отрасли,
Региона



Модель Эффективной Организации

Информационная модель ИФСО.



Оценка эффективности ИФСО



Автоматизированное построение мотивационной модели ИФСО по технологии ИДИ «Инвест»

